

Technische Daten, Kurzfassung
Raddaten

Radtyp:	CW3-9020
Art des Sonderrades:	einteiliges Leichtmetall-Rad
Handelsmarke:	Borbet Vertriebs GmbH
Montageposition:	Vorderachse **)
Radausführung:	112 D
Radausführungskennz.:	112 D
Radgröße:	9Jx20H2
Rad-Einpresstiefe:	35 mm
Lochkreisdurchmesser:	112 mm
Lochzahl:	5
Mittenlochdurchmesser:	66,60 mm
Zentrierart:	Mittenzentrierung
Zentrierring:	ohne Ring
geprüfte Radlast: *)	1100 kg
Reifenabrollumfang:	2330 mm

*) Die zulässige Radlast kann je nach Reifengröße vom angegebenen Wert abweichen.

) Die Verwendung des Rades **CW3-9020, 112 D ist nur an der **Vorderachse** zulässig. Das hier beschriebene Sonderrad ist nur in Kombination mit dem Radtyp **CW3-10520, Lk 112** (ABE-Nr. **53913*01**) an der **Hinterachse** zulässig. Die zulässigen Reifengrößen und Auflagen sind dem separaten Gutachten für den Radtyp **CW3-10520, Lk 112** (ABE-Nr. **53913*01**) zu entnehmen.

Allgemeine Anforderungen

Im Fahrzeug verbaute sicherheits- und/oder umweltrelevante Fahrzeugsysteme (z.B. Reifendruckkontrollsysteme) müssen nach Anbau der Sonderräder funktionsfähig bleiben bzw. entsprechend ersetzt werden.

Verwendungsbereich

Fahrzeughersteller oder Marke: BMW

Radbefestigung				
Auflagen-Kürzel	Achse	Beschreibung der Befestigungsteile	Zubehör-Kit	Anzugs-moment
BF1	1+2	Radschraube, Kegel 60°, Gewinde M14x1,25, Schaftlänge 30 mm	5276	140 Nm
BF2	1+2	Radschraube, Kegel 60°, Gewinde M14x1,25, Schaftlänge 30 mm	5276	160 Nm

§22 48487*07

Gutachten zur Erteilung des Nachtrags 7 zur ABE-Nr. 48487 nach §22 StVZO

Nr. : RA-000646-H0-021
 Anlage-Nr. : CG1a
 Seite : 2 / 7
 Auftraggeber : Borbet Vertriebs GmbH
 Teiletyp : CW3-9020



Typ(en):		ABE / EG-Genehmigung(en):		
G4C		e1*2018/858*00122*..		
Motorleistung (kW)	Handelsbezeichnungen	zulässige Reifengrößen, ggf. Auflagen		Auflagen und Hinweise
		Vorderachse	Hinterachse	
		9Jx20H2, ET35	10½Jx20H2, ET40	
80 bis 105	BMW i4	245/35R20	285/30R20	A01) bis A10) BF1) V00)
		245/35R20	295/30R20	A01) bis A10) BF1) V00)
		HL 245/35R20	285/30R20	A01) bis A10) BF1) V00)
		HL 245/35R20	295/30R20	A01) bis A10) BF1) V00)

Die Verwendung des Rades CW3-9020, 112 D ist nur an der Vorderachse und nur mit den in der Spalte 'Vorderachse' genannten Reifengrößen zulässig. Die Kombination ist nur mit dem Radtyp CW3-10520, Lk 112 (ABE-Nr. 53913*01) an der Hinterachse zulässig (siehe separate Genehmigung). Als Reifenkombination sind hier die für die Vorder- und Hinterachse zeilenweise genannten Reifengrößen zulässig.

Typ(en):		ABE / EG-Genehmigung(en):		
G4C		e1*2018/858*00122*..		
Motorleistung (kW)	Handelsbezeichnungen	zulässige Reifengrößen, ggf. Auflagen		Auflagen und Hinweise
		Vorderachse	Hinterachse	
		9Jx20H2, ET35	10½Jx20H2, ET40	
125	BMW i4 M50	245/35R20	285/30R20	A01) bis A10) BF1) V00)
		245/35R20	295/30R20	A01) bis A10) BF1) V00)
		HL 245/35R20	285/30R20	A01) bis A10) BF1) V00)
		HL 245/35R20	295/30R20	A01) bis A10) BF1) V00)

Die Verwendung des Rades CW3-9020, 112 D ist nur an der Vorderachse und nur mit den in der Spalte 'Vorderachse' genannten Reifengrößen zulässig. Die Kombination ist nur mit dem Radtyp CW3-10520, Lk 112 (ABE-Nr. 53913*01) an der Hinterachse zulässig (siehe separate Genehmigung). Als Reifenkombination sind hier die für die Vorder- und Hinterachse zeilenweise genannten Reifengrößen zulässig.

Typ(en):		ABE / EG-Genehmigung(en):		
G3X		e1*2007/46*1797*..		
Motorleistung (kW)	Handelsbezeichnungen	zulässige Reifengrößen, ggf. Auflagen		Auflagen und Hinweise
		Vorderachse	Hinterachse	
		9Jx20H2, ET35	10½Jx20H2, ET40	
100 bis 210	BMW X3	245/45R20	275/40R20	A01) bis A10) A11) BF1)

Die Verwendung des Rades CW3-9020, 112 D ist nur an der Vorderachse und nur mit den in der Spalte 'Vorderachse' genannten Reifengrößen zulässig. Die Kombination ist nur mit dem Radtyp CW3-10520, Lk 112 (ABE-Nr. 53913*01) an der Hinterachse zulässig (siehe separate Genehmigung). Als Reifenkombination sind hier die für die Vorder- und Hinterachse zeilenweise genannten Reifengrößen zulässig.

§22 48487*07

Gutachten zur Erteilung des Nachtrags 7 zur ABE-Nr. 48487 nach §22 StVZO

Nr. : RA-000646-H0-021
 Anlage-Nr. : CG1a
 Seite : 3 / 7
 Auftraggeber : Borbet Vertriebs GmbH
 Teiletyp : CW3-9020



Typ(en):		ABE / EG-Genehmigung(en):		
G3X		e1*2007/46*1797*..		
Motorleistung (kW)	Handelsbezeichnungen	zulässige Reifengrößen, ggf. Auflagen		Auflagen und Hinweise
		Vorderachse	Hinterachse	
		9Jx20H2, ET35	10½Jx20H2, ET40	
240 bis 265	BMW X3 M40d, X3 M40i	245/45R20	275/40R20	A01) bis A10) A11) BF1)
		245/45R20 M+S	275/40R20 M+S	A01) bis A10) A11) BF1)
Die Verwendung des Rades CW3-9020, 112 D ist nur an der Vorderachse und nur mit den in der Spalte 'Vorderachse' genannten Reifengrößen zulässig. Die Kombination ist nur mit dem Radtyp CW3-10520, Lk 112 (ABE-Nr. 53913*01) an der Hinterachse zulässig (siehe separate Genehmigung). Als Reifenkombination sind hier die für die Vorder- und Hinterachse zeilenweise genannten Reifengrößen zulässig.				

Typ(en):		ABE / EG-Genehmigung(en):		
G4X		e1*2007/46*1881*..		
Motorleistung (kW)	Handelsbezeichnungen	zulässige Reifengrößen, ggf. Auflagen		Auflagen und Hinweise
		Vorderachse	Hinterachse	
		9Jx20H2, ET35	10½Jx20H2, ET40	
120 bis 210	BMW X4	245/45R20	275/40R20	A02) bis A10) A11) BF1)
Die Verwendung des Rades CW3-9020, 112 D ist nur an der Vorderachse und nur mit den in der Spalte 'Vorderachse' genannten Reifengrößen zulässig. Die Kombination ist nur mit dem Radtyp CW3-10520, Lk 112 (ABE-Nr. 53913*01) an der Hinterachse zulässig (siehe separate Genehmigung). Als Reifenkombination sind hier die für die Vorder- und Hinterachse zeilenweise genannten Reifengrößen zulässig.				

Typ(en):		ABE / EG-Genehmigung(en):		
G4X		e1*2007/46*1881*..		
Motorleistung (kW)	Handelsbezeichnungen	zulässige Reifengrößen, ggf. Auflagen		Auflagen und Hinweise
		Vorderachse	Hinterachse	
		9Jx20H2, ET35	10½Jx20H2, ET40	
240 bis 265	BMW X4 M40d, X4 M40i	245/45R20	275/40R20	A02) bis A10) A11) BF1)
Die Verwendung des Rades CW3-9020, 112 D ist nur an der Vorderachse und nur mit den in der Spalte 'Vorderachse' genannten Reifengrößen zulässig. Die Kombination ist nur mit dem Radtyp CW3-10520, Lk 112 (ABE-Nr. 53913*01) an der Hinterachse zulässig (siehe separate Genehmigung). Als Reifenkombination sind hier die für die Vorder- und Hinterachse zeilenweise genannten Reifengrößen zulässig.				

§22 48487*07

Gutachten zur Erteilung des Nachtrags 7 zur ABE-Nr. 48487 nach §22 StVZO

Nr. : RA-000646-H0-021
 Anlage-Nr. : CG1a
 Seite : 4 / 7
 Auftraggeber : Borbet Vertriebs GmbH
 Teiletyp : CW3-9020



Typ(en):		ABE / EG-Genehmigung(en):		
G5X		e1*2007/46*1918*..		
Motorleistung (kW)	Handelsbezeichnungen	zulässige Reifengrößen, ggf. Auflagen		Auflagen und Hinweise
		Vorderachse	Hinterachse	
		9Jx20H2, ET35	10½Jx20H2, ET40	
155 bis 250	BMW X5	265/40R20 A93)	265/40R20	A02) bis A10) BF2) E71) G1W) N275)
		265/40R20 M+S A93)	265/40R20 M+S	A02) bis A10) BF2) E71) G1W) W275)
		275/40R20 A93a)	275/40R20	A02) bis A10) BF2) E71)
		275/40R20 M+S A93a)	275/40R20 M+S	A02) bis A10) BF2) E71)
		275/45R20 A93a)	275/45R20	A02) bis A10) BF2) E71)
		275/45R20 M+S A93a)	275/45R20 M+S	A02) bis A10) BF2) E71)
		275/40R20 A93a)	315/35R20	A01) bis A10) BF2) E71) V00)
		275/45R20 A93a)	305/40R20	A02) bis A10) BF2) E71)

Die Verwendung des Rades CW3-9020, 112 D ist nur an der Vorderachse und nur mit den in der Spalte 'Vorderachse' genannten Reifengrößen zulässig. Die Kombination ist nur mit dem Radtyp CW3-10520, Lk 112 (ABE-Nr. 53913*01) an der Hinterachse zulässig (siehe separate Genehmigung). Als Reifenkombination sind hier die für die Vorder- und Hinterachse zeilenweise genannten Reifengrößen zulässig.

Typ(en):		ABE / EG-Genehmigung(en):		
G5X		e1*2007/46*1918*..		
Motorleistung (kW)	Handelsbezeichnungen	zulässige Reifengrößen, ggf. Auflagen		Auflagen und Hinweise
		Vorderachse	Hinterachse	
		9Jx20H2, ET35	10½Jx20H2, ET40	
294 bis 390	BMW X5 M50d, M50i	275/40R20 M+S A93a)	275/40R20 M+S	A02) bis A10) BF2) E71)
		275/45R20 M+S A93a)	275/45R20 M+S	A02) bis A10) BF2) E71)

Die Verwendung des Rades CW3-9020, 112 D ist nur an der Vorderachse und nur mit den in der Spalte 'Vorderachse' genannten Reifengrößen zulässig. Die Kombination ist nur mit dem Radtyp CW3-10520, Lk 112 (ABE-Nr. 53913*01) an der Hinterachse zulässig (siehe separate Genehmigung). Als Reifenkombination sind hier die für die Vorder- und Hinterachse zeilenweise genannten Reifengrößen zulässig.

§22 48487*07

Typ(en):		ABE / EG-Genehmigung(en):		
G6X		e1*2007/46*2020*..		
Motorleistung (kW)	Handelsbezeichnungen	zulässige Reifengrößen, ggf. Auflagen		Auflagen und Hinweise
		Vorderachse	Hinterachse	
		9Jx20H2, ET35	10½Jx20H2, ET40	
155 bis 280	BMW X6	275/40R20	275/40R20	A02) bis A10) A11a) BF1)
		275/40R20	315/35R20	A01) bis A10) A11a) BF1) V00)
		275/45R20	305/40R20	A02) bis A10) A11a) BF1)
Die Verwendung des Rades CW3-9020, 112 D ist nur an der Vorderachse und nur mit den in der Spalte 'Vorderachse' genannten Reifengrößen zulässig. Die Kombination ist nur mit dem Radtyp CW3-10520, Lk 112 (ABE-Nr. 53913*01) an der Hinterachse zulässig (siehe separate Genehmigung). Als Reifenkombination sind hier die für die Vorder- und Hinterachse zeilenweise genannten Reifengrößen zulässig.				

Typ(en):		ABE / EG-Genehmigung(en):		
G7X		e1*2007/46*1952*..		
Motorleistung (kW)	Handelsbezeichnungen	zulässige Reifengrößen, ggf. Auflagen		Auflagen und Hinweise
		Vorderachse	Hinterachse	
		9Jx20H2, ET35	10½Jx20H2, ET40	
155 bis 390	BMW X7	275/45R20	275/45R20	A02) bis A10) A11) BF2)
		285/45R20	285/45R20	A02) bis A10) A11) BF2)
Die Verwendung des Rades CW3-9020, 112 D ist nur an der Vorderachse und nur mit den in der Spalte 'Vorderachse' genannten Reifengrößen zulässig. Die Kombination ist nur mit dem Radtyp CW3-10520, Lk 112 (ABE-Nr. 53913*01) an der Hinterachse zulässig (siehe separate Genehmigung). Als Reifenkombination sind hier die für die Vorder- und Hinterachse zeilenweise genannten Reifengrößen zulässig.				

Auflagen und Hinweise

- A01) Der vorschriftsmäßige Zustand des Fahrzeugs ist durch einen amtlich anerkannten Sachverständigen oder Prüfer für den Kraftfahrzeugverkehr oder einen Kraftfahrzeugsachverständigen oder einen Angestellten nach Nummer 4 der Anlage VIIIb zur StVZO auf einem Nachweis entsprechend dem Beispielkatalog zu § 19 StVZO veröffentlichten Muster bescheinigen zu lassen.
- A02) Wird eine in diesem Gutachten aufgeführte Reifengröße verwendet, die nicht bereits in den Fahrzeugpapieren genannt ist, so sind die Angaben über die Reifengröße in den Fahrzeugpapieren durch die Zulassungsstelle berichtigen zu lassen. Diese Berichtigung ist dann nicht erforderlich, wenn die ABE des Sonderrades eine Freistellung von der Pflicht zur Berichtigung der Fahrzeugpapiere enthält.
- A03) Die mindestens erforderlichen Geschwindigkeitsbereiche und Tragfähigkeiten der zu verwendenden Reifen sind, unter Zugrundelegung der fahrzeugspezifischen Daten, aus der in Anlage 0 befindlichen Tabelle „Tragfähigkeitskennzahl und Geschwindigkeitssymbol“ zu entnehmen. Gibt es die Reifengrößen mit den ermittelten Mindestwerten **nicht**, so sind sie **nicht** zulässig.
- A04) Das Fahrwerk sowie die Brems- und Lenkungsaggregate müssen, sofern diese durch keine weiteren Auflagen berührt werden, dem Serienstand entsprechen. Wird gleichzeitig mit dem Anbau der Sonderräder eine Fahrwerksänderung vorgenommen, so ist diese und ihre Auswirkung auf den Anbau der Sonderräder gesondert zu beurteilen.

§22 48487*07

- A05) Es sind nur schlauchlose Reifen mit Gummi -oder Metallventilen zulässig. Die Ventile müssen den Normen DIN, E.T.R.T.O. oder TRA entsprechen, sollen möglichst kurz sein und dürfen nicht über die Radkontur hinausragen.
- A06) Bei Verwendung des serienmäßigen Ersatz- bzw. Notrades sind die serienmäßigen Befestigungsteile zu verwenden.
- A07) Die Bezieher der Sonderräder sind darauf hinzuweisen, dass der vom Reifenhersteller vorgeschriebene Reifenfülldruck bzw. Mindestluftdruck zu beachten ist.
- A08) Wird das serienmäßige Ersatzrad verwendet, soll mit mäßiger Geschwindigkeit und nicht länger als erforderlich gefahren werden. Bei Fahrzeugen mit permanentem Allradantrieb ist bei Verwendung des Ersatzreifens darauf zu achten, dass nur Reifen mit gleich großem Abrollumfang zulässig sind. Es müssen die serienmäßigen Befestigungsteile verwendet werden.
- A09) Die Bezieher sind darauf hinzuweisen, dass Schneekettenbetrieb nicht geprüft wurde, es sei denn, dass die Verwendung von Schneeketten durch eine weitere Auflage im Gutachten erlaubt wird.
- A10) Die Räder dürfen nur an der Innenseite mit Klebegewichten ausgewuchtet werden. Je nach Bremsausstattung kann die Anbringung von Wuchtgewichten unterhalb des Felgentiefbetts und/oder der Felgenschulter eingeschränkt sein.
- A11) Auch zulässig an Fahrzeugen mit Hybrid Antrieb -Hybrid, Mild-Hybrid, Plug-in-Hybrid-, dass sind Fahrzeuge (FZ), die in der Zulassungsbescheinigung Teil 1 (FZ-Schein) unter P.3 " Hybr.", eingetragen haben.
- A11a) Auch zulässig an Fahrzeugen mit Mild-Hybrid Antrieb, dass sind Fahrzeuge (FZ), die in der Zulassungsbescheinigung Teil 1 (FZ-Schein) unter P.3 " Hybr.", eingetragen haben.
- A93) Die Verwendung von feingliedrigen Schneeketten, die nicht mehr als 12 mm auftragen, ist nur auf den Rädern der Vorderachse zulässig (siehe auch Bedienungsanleitung des Fahrzeugherstellers).
- A93a) Die Verwendung von feingliedrigen Schneeketten, die nicht mehr als 9 mm auftragen, ist nur auf den Rädern der Vorderachse zulässig (siehe auch Bedienungsanleitung des Fahrzeugherstellers).
- BF1) Es sind folgende vom Radhersteller mitzuliefernde Befestigungsteile zu verwenden:
Achse: 1+2
Radschraube, Kegel 60°, Gewinde M14x1,25, Schaftlänge 30 mm
Zubehörkit: 5276
Anzugsmoment: 140 Nm
- BF2) Es sind folgende vom Radhersteller mitzuliefernde Befestigungsteile zu verwenden:
Achse: 1+2
Radschraube, Kegel 60°, Gewinde M14x1,25, Schaftlänge 30 mm
Zubehörkit: 5276
Anzugsmoment: 160 Nm
- E71) Nicht zulässig an beschussgeschützten Ausführungen.
- G01) Es ist der Nachweis zu erbringen, dass die Anzeige des Geschwindigkeitsmessers und des Wegstreckenzählers innerhalb der gesetzlich vorgeschriebenen Toleranzen (§ 57 StVZO) liegt. Sofern die Anzeige angeglichen werden muss, kann diese Rad-Reifen-Kombination nicht als wahlweise Ausrüstung auf der Anbaubestätigung eingetragen werden.

Gutachten zur Erteilung des Nachtrags 7 zur ABE-Nr. 48487 nach §22 StVZO

Nr. : RA-000646-H0-021
Anlage-Nr. : CG1a
Seite : 7 / 7
Auftraggeber : Borbet Vertriebs GmbH
Teiletyp : CW3-9020



- G1W) Bei Fahrzeugen, die serienmäßig nicht mit einer der Bereifungsgrößen 255/55R18, 265/50R19, 315/30R22 ausgerüstet oder min. einer dieser Bereifungsgrößen in den Fahrzeugpapieren (Fahrzeugschein, Zulassungsbescheinigung I oder COC- Papier) bzw. in der EG-Genehmigung des Fahrzeuges zugelassen ist, sind die Auflagen A01) und G01) zu beachten.
- N275) Nicht zulässig an Fahrzeugausführungen die serienmäßig an Vorder - und/oder Hinterachse nur mit Sommer-Reifengrößen 275/ .. oder größer ausgerüstet sind und auch nur solche Sommer-Reifengrößen in den Fahrzeugpapieren (Fahrzeugschein, Zulassungsbescheinigung I oder COC- Papier) bzw. in der EG-Genehmigung des Fahrzeuges zugelassen sind.
- V00) Die Verwendung dieser Reifenkombination (unterschiedliche Reifengrößen an der Vorder- und Hinterachse) ist nur zulässig, sofern die ABV/ABS-Eignung nachgewiesen wurde. Dies ist möglich durch eine Bestätigung des jeweiligen Reifen- oder Fahrzeugherstellers. Falls es sich um eine serienmäßige Reifenkombination handelt und diese ohne Einschränkung der Reifenfabrikate/-typen vom Fahrzeughersteller freigegeben ist, entfällt die Notwendigkeit eines entsprechenden Nachweises.
- W275) Nicht zulässig an Fahrzeugausführungen die serienmäßig an Vorder - und/oder Hinterachse nur mit Reifen der Größen 275/ .. oder größer ausgerüstet sind und auch nur diese in den Fahrzeugpapieren (Fahrzeugschein, Zulassungsbescheinigung I oder COC- Papier) bzw. in der EG-Genehmigung des Fahrzeuges zugelassen sind.

Die Anlage CG1a mit den Seiten 1-7 hat nur Gültigkeit in Verbindung mit dem Gutachten für Sonderräder Typ CW3-9020 des Auftraggebers Borbet Vertriebs GmbH

Geschäftsstelle Essen, 12.03.2024

Anlage 0

Teil1: Tragfähigkeitskennzahl und Geschwindigkeitssymbol

Teil2: Hinweise zu den Radabdeckungsauflagen

Seite 9 von 9

Teil2: Hinweise zu den Radabdeckungsauflagen-Nrn. K01, K02, K03 und K04

Die nachfolgenden Bilder stellen die Hilfsmittel zur Erfüllung der Radabdeckung dar, die in den Radabdeckungsauflagen beschrieben sind.

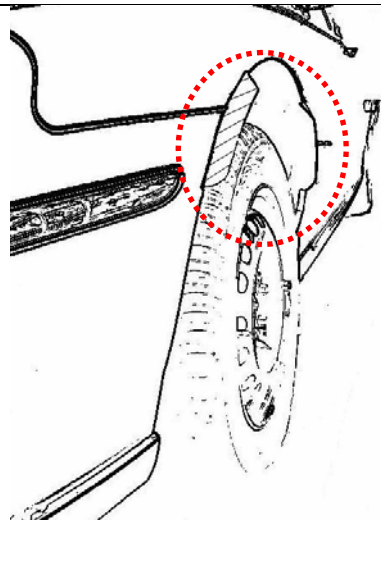
Bei diesen Hilfsmitteln handelt es sich um Gummileisten (schraffiert dargestellt) die mit einem Karosseriekleber beaufschlagt sind. Der Kleber ist auf der Gummileiste so aufgebracht, dass bei der Montage eine Verklebung der äußeren Kotflügelkante mit der Gummileiste erfolgt.

Bei vorschriftsgemäßer Durchführung der Montage ist eine dauerhafte und sichere Befestigung der Gummileisten an der Karosserie gewährleistet.

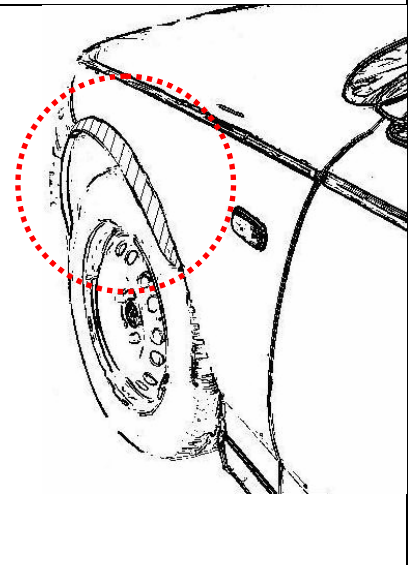
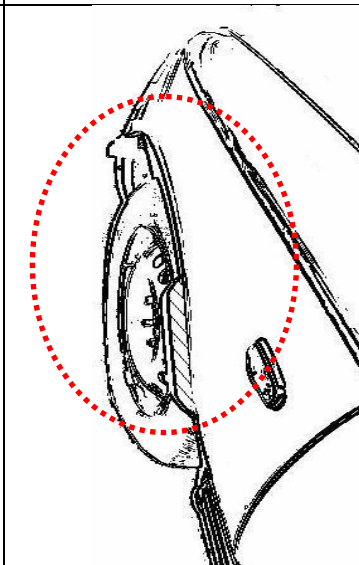
Diese Gummileisten sind im Karosseriefachhandel, als Meterware in verschiedenen Breiten, erhältlich. Unter Verwendung dieser Leisten ist die Herstellung einer Verbreiterung bis zu 10 mm zulässig.

Vorderachse:

Bereich 30-Grad vor der Radmitte

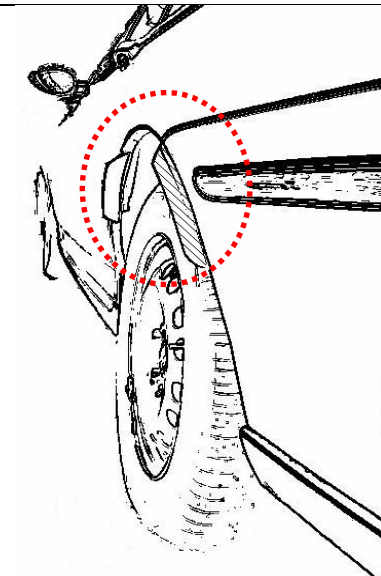


Bereich 30-Grad vor und 50-Grad hinter der Radmitte

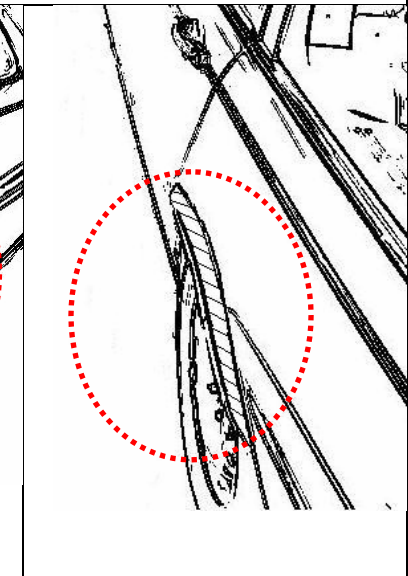
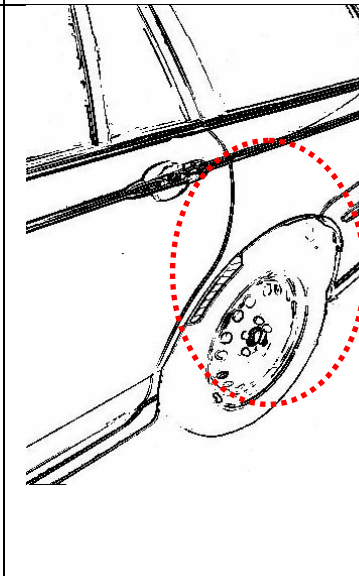


Hinterachse:

Bereich 50-Grad hinter der Radmitte



Bereich 30-Grad vor und 50-Grad hinter der Radmitte



S22 48487*07